



# ASSOCIATION U LIAMU GRAVUNINCU

## RAPPORT D'ACTIVITE 2022



Carsat Retraite & Santé au travail





## INTRODUCTION

Sortant peu à peu de notre situation de crise sanitaire, l'année 2022 se caractérise par la reprise de toutes nos dynamiques ; le retour et l'adhésion de nos usagers et habitants à nos offres de services et d'activités ; le maintien de tous nos projets ; et la capacité à lancer de nouveaux projets innovants.

Nous relevons ainsi en premier lieu une très bonne fréquentation faisant de cette année 2022 une nouvelle année de référence.

L'année 2022, c'est aussi la mi-parcours de notre projet social 2021-2024 qui a permis l'évaluation de nos missions de la vie sociale et de l'animation jeunesse.

Nous mettons en avant les démarches tant en interne que dans nos réponses pour encore mieux servir les intérêts et l'émancipation de nos habitants à tous les âges de la vie, tout en renforçant nos liens avec nos partenaires acteurs de la vie de notre territoire rural.

Nous soulignons enfin que notre vie associative est en capacité de s'enrichir par un partage de valeurs et de sens communs, d'impliquer encore davantage ses habitants au suivi de notre contrat de projet.

Pour conclure, nous sommes fiers des actions accomplies pour atteindre les objectifs fixés dans notre projet social et de la reconnaissance exprimée qualifiant notre équipement d'indispensable sur notre territoire...

...Et de l'action de nos professionnels, de nos partenaires et de notre équipe de bénévoles indispensables à notre vie associative ainsi qu'à la mise en œuvre de nos projets au service des habitants de notre territoire.





# 1. LA VIE ASSOCIATIVE

## 1.1. LE CENTRE SOCIAL

### Qu'est un centre social ?

Le Centre social et socio-culturel est un foyer d'initiatives porté par des habitants associés, appuyés par des professionnels, capables de définir et de mettre en œuvre un projet de développement social pour l'ensemble de la population d'un territoire.

Se plaçant dans le mouvement de l'éducation populaire, les Centres sociaux et socio-culturels fédérés réfèrent leur action et leur expression publique à trois valeurs fondatrices : la dignité humaine, la solidarité et la démocratie.

## 1.1. LE PROJET SOCIAL

Début 2021, nous avons rédigé notre Projet Social selon 3 axes principaux pour notre association pour les années 2021-2024. C'est donc la feuille de route de la structure.

Après les consultations des différents acteurs et une analyse de territoire nous avons voulu donner un nouveau souffle à notre association en la dotant d'axes forts et bien définis.

C'est en ce sens que le conseil d'administration a défini 3 axes prioritaires :

AXE 1 : Apporter des réponses adaptées aux attentes et aux besoins de tous les habitants.

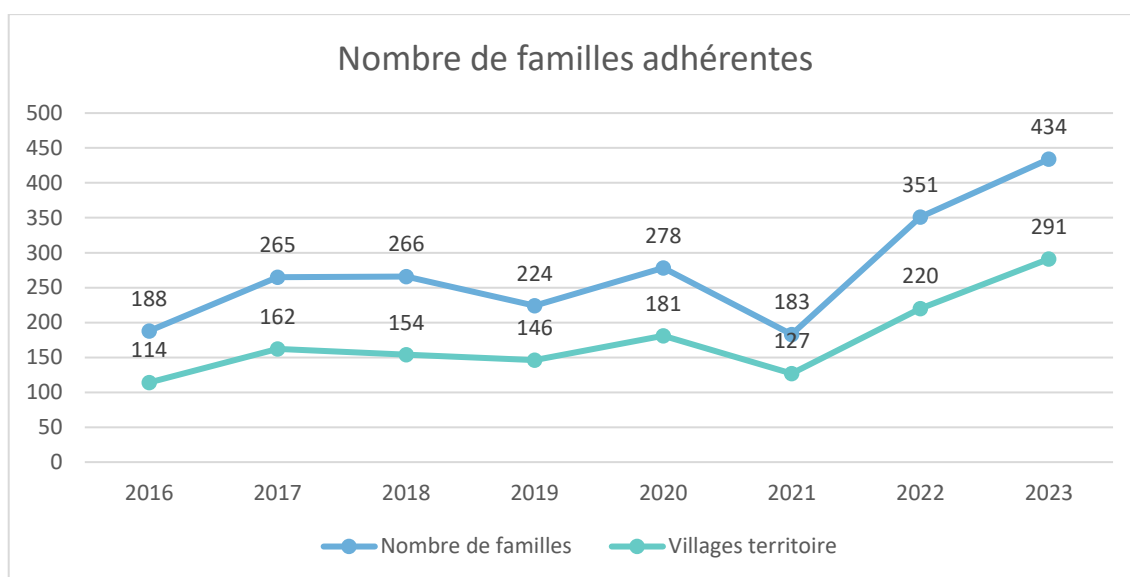
AXE 2 : Une complémentarité éducative du centre social avec et auprès des parents

AXE 3 : Animations et actions au service du développement territorial.





## 1.2. LES ADHERENTS

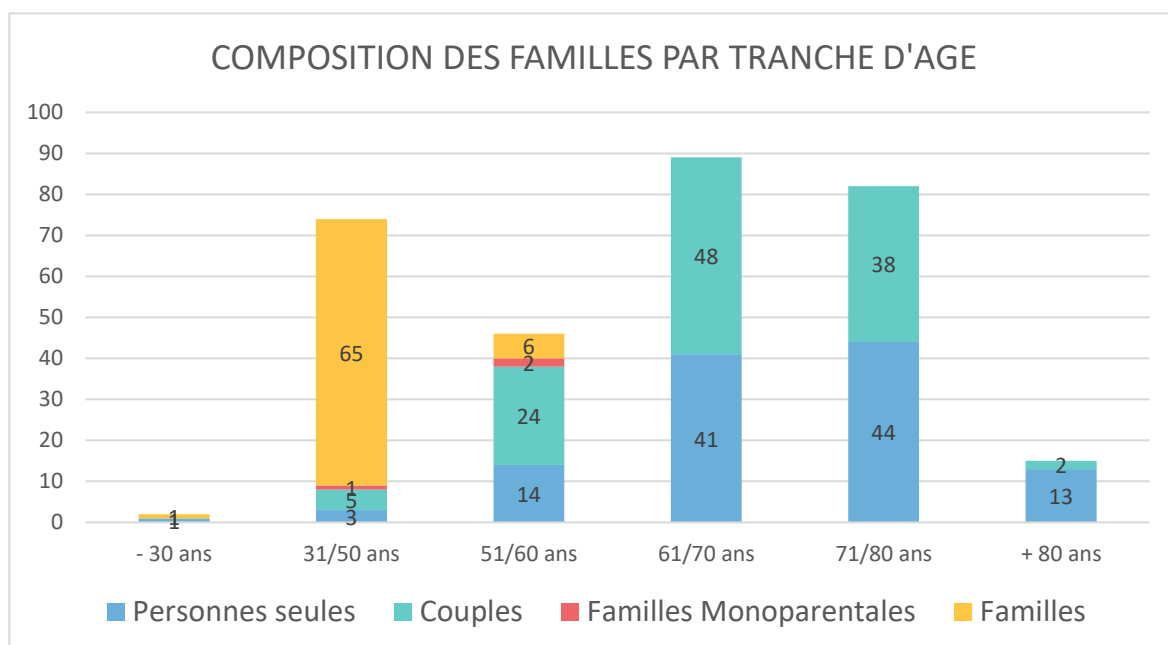
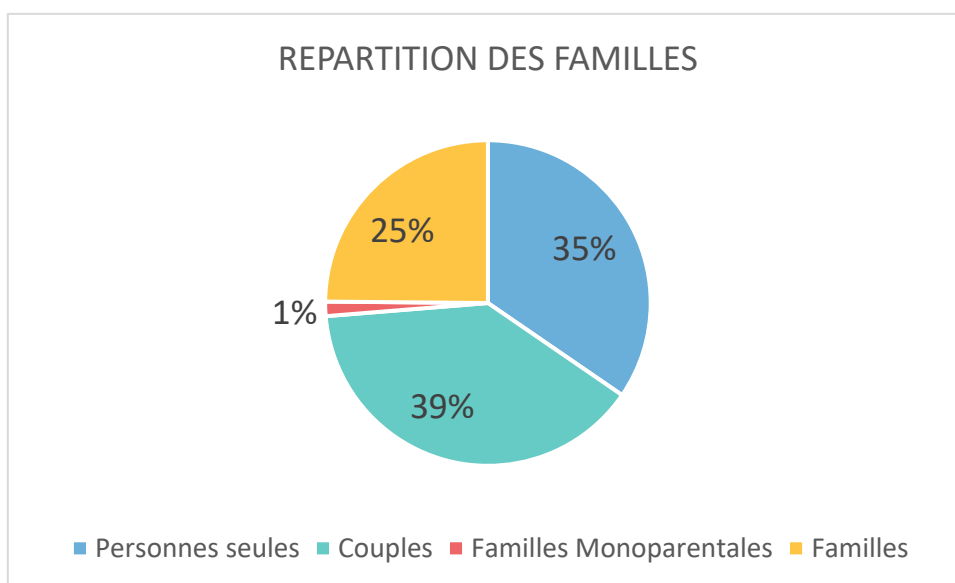


- ✚ Croissance régulière du nombre de familles adhérentes jusqu'en 2020, ainsi que du nombre de familles issues de notre territoire.
- ✚ Rupture en 2021 liée à la crise sanitaire du covid : cela se traduit par 95 familles en moins. Par contre compte tenu de notre liberté de mouvement plus restreinte, sur 183 familles adhérentes, 127 sont issues du territoire du centre social soit 70 %.
- ✚ A partir de 2022, reprise importante de l'activité avec 351 familles adhérentes représentant 748 personnes, dont 220 du territoire soit 63 %.
- ✚ Perspectives 2023 : 441 familles dont 296 du territoire soit 67 %.
- ✚ Sur l'année 2022, il y a eu un travail important du « aller vers... » afin de faire connaître notre association et de l'importance de son utilité sociale.



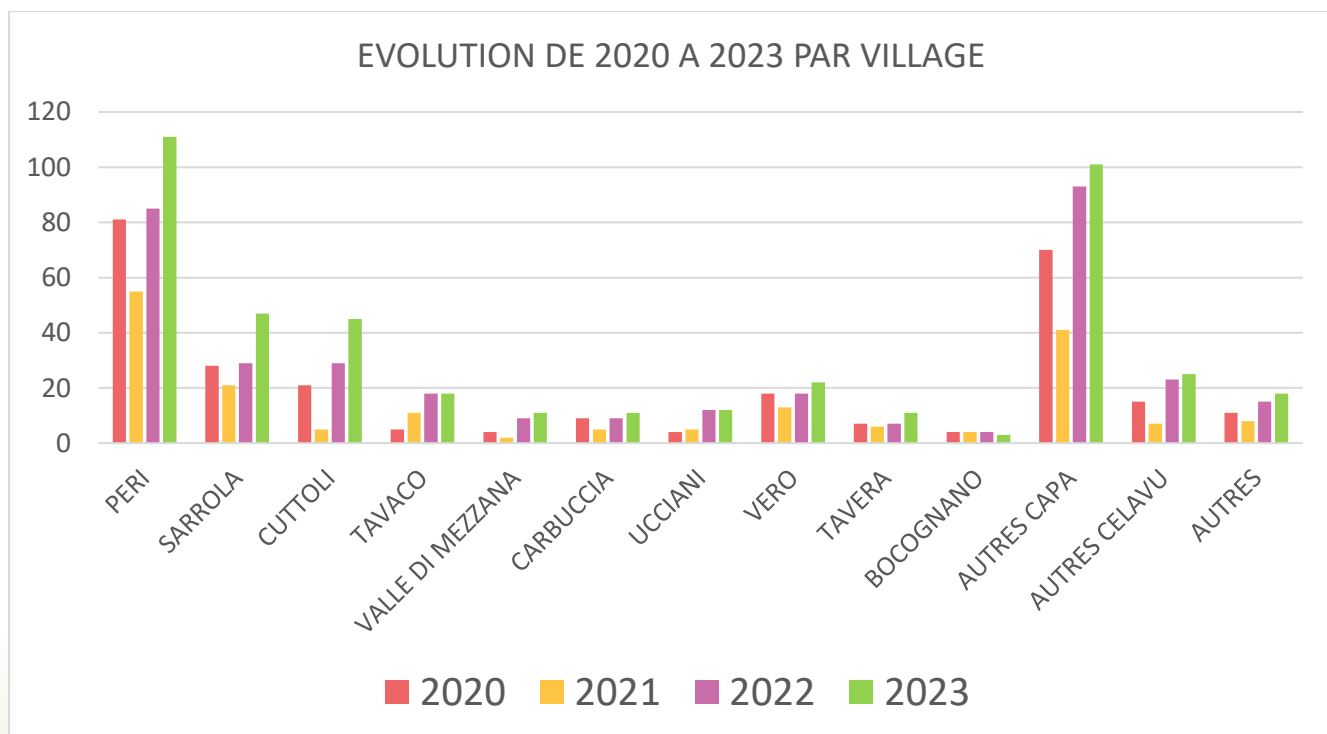
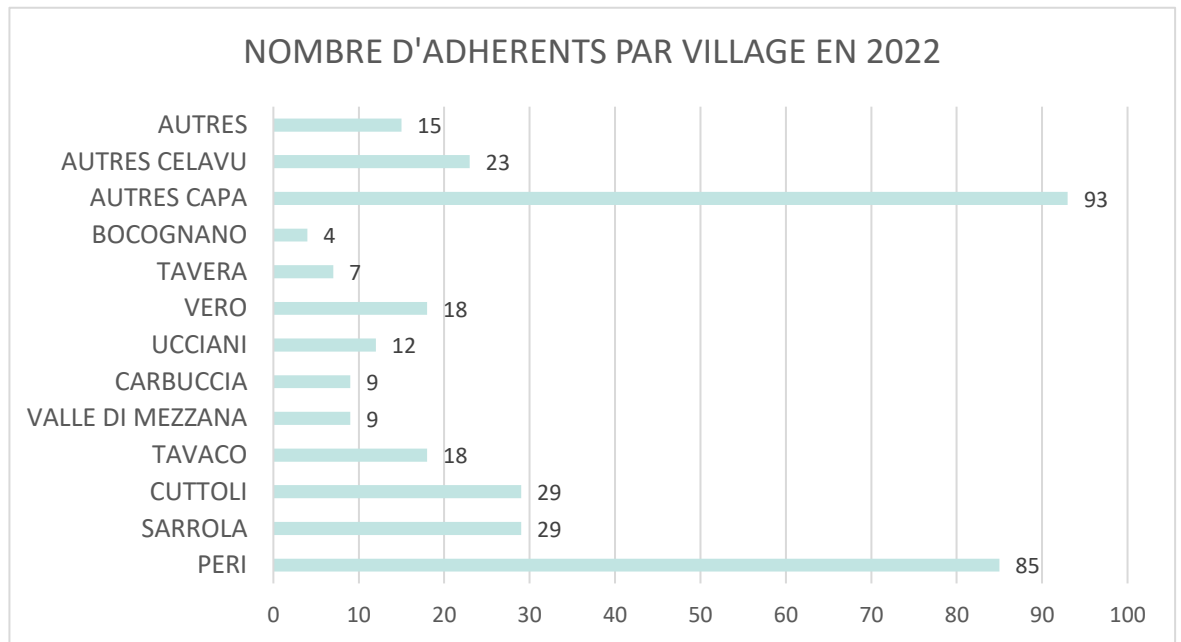


### 1.2.1. LA COMPOSITION DES FAMILLES ADHERENTES





## 1.2.2. LES ADHERENTS PAR VILLAGE





- + Evolution des adhésions dans tous les villages
- + 3 villages en forte progression 2023 par rapport à 2022 :
  - PERI : + **30 %**
  - CUTTOLI CORTICCHIATO : + **55 %**
  - SARROLA CARCOPINO : + **55 %**
- + Evolution 2023 par rapport à 2020 : + **57 %**

### 1.3. LE CONSEIL D'ADMINISTRATION

- + Renouvellement le 23 juin 2022 lors de l'assemblée générale 2021
- + Départ de Mme Jocelyne MOULIN
- + Arrivée de Mesdames : LE DU LE HELLARD Isabelle  
PULINO Chantal

- + Election d'un nouveau Bureau
  - Président : VERMONT Hervé
  - Vice-Présidente : REMILLIEUX TERRAMORSI Maité
  - Trésorier : HIS Jean Luc
  - Trésorier Adjoint : ROLLET Jean Jacques
- + Secrétaire : LE DU LE HELLARD Isabelle







## CONSEIL D'ADMINISTRATION élu en 2022



ANTONIOTTI  
Marie Christine



BATTISTELLI  
Nadine



BLANC  
Nelly



BRICQUET  
Isabelle



CASANOVA  
Bernard



CECCALDI POLI  
Paule



DIEUDONNE  
Evelyne



HIS Jean Luc  
*Trésorier*



LE DU Isabelle  
*Secrétaire*



LUCIANI  
Marie Hélène



MARCAGGI  
Marie



PULINO  
Chantal



REMILLEUX  
TERRAMORSI Maité  
*Vice-Présidente*



ROLLET  
Jean Jacques  
*Trésorier Adjoint*



ROSSI  
Dominique



VERMONT  
Hervé  
*Président*







## 1.5. LES COMMISSIONS

Depuis 2020, le conseil d'administration a souhaité créer différentes commissions. Cela permet aux administrateurs, aux bénévoles et aux salariés de s'investir dans les commissions qu'ils affectionnent le plus. Celles-ci sont ouvertes aux habitants et peuvent être rejointes à tout moment.

Elles sont orchestrées par la Directrice ou bien le Président.

La fréquence des réunions dépend de l'actualité ou peut être à la demande d'un des membres.

### COMMISSION ENFANCE-FAMILLE-JEUNESSE :

Référente : Mme BRICQUET Isabelle

### COMMISSION ANIMATIONS :

Référente : Mme PULINO Chantal

### COMMISSION SERVICE A LA PERSONNE :

Référente : Mr HIS Jean Luc

### COMMISSION COMMUNICATION :

Référente : Mme BATTISTELLI GIORGI Nadine

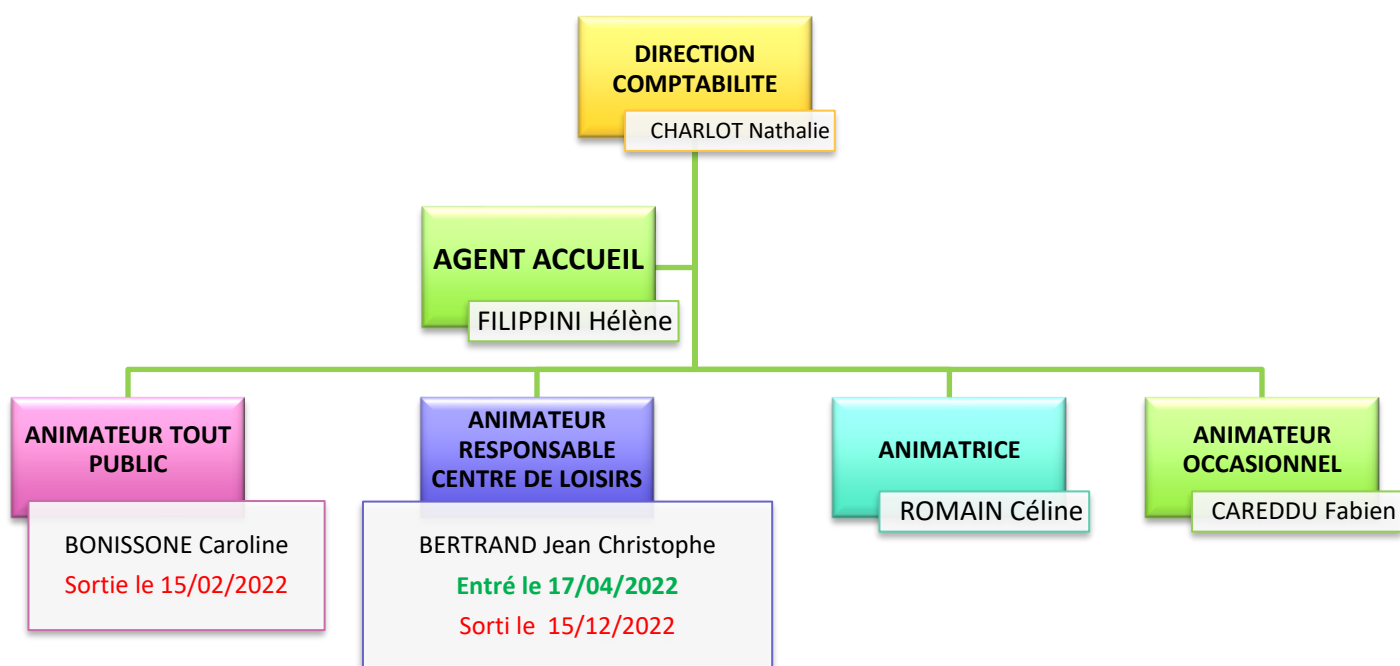
### COMMISSION ACTIVITES :

Référente : Mme MONICO Jacqueline





## 1.6. L'EQUIPE SALARIEE



DIRECTION COMPTABILITE : poste occupé à 100 % par Nathalie CHARLOT.

Ses missions :

- Etre le garant de la conception, du pilotage, de la mise en œuvre et de l'évaluation du projet social de la structure dans le cadre des valeurs et principes de l'animation de la vie sociale :
  - ✚ Le respect de la dignité humaine ;
  - ✚ La laïcité, la neutralité et la mixité sociale ;
  - ✚ La solidarité ;
  - ✚ La participation et le partenariat.
- Mobiliser l'ensemble des acteurs et des partenaires du territoire pour contribuer au « bien vivre ensemble » en favorisant une dynamique collective.





- Assurer le bon fonctionnement de l'équipement, le management de son équipe et la gestion des ressources mises à sa disposition.
- Pilote avec l'instance de gouvernance la démarche politique et stratégique du centre social.

AGENT ACCUEIL : poste occupé à 63 % par Hélène FILIPPINI puis à 100 % à compter du 1<sup>er</sup> mai 2022

Ses missions :

- Accueillir chaque personne en apportant une écoute, un soutien, une information, et en favorisant la rencontre et la participation.
- Savoir orienter les habitants, les associations et les partenaires vers les bons interlocuteurs.

### L'EQUIPE D'ANIMATION :

Ses missions :

- Conformément aux axes du projet social 2021-2024, il s'agit de répondre aux attentes et aux besoins des habitants et aussi d'animer et dynamiser le territoire.
- Caroline BONISSONE (sortie le 15 février 2022) occupait à 92 % le poste d'animatrice pour le public de personnes âgées et pour les enfants durant les vacances scolaires.
- Céline ROMAIN : animatrice auprès des adolescents dans le cadre du CISPD et animatrice pour les enfants du centre de loisirs les mercredis matin et pendant les vacances scolaires. Poste occupé à 57%.
- Jean Christophe BERTRAND (entré en avril 2022 et sorti en décembre 2022). Il avait pour mission la direction du centre de loisirs. Il occupait ce poste à 71% de son temps.





## 1.7. LES PARTENAIRES

### 1.6.1. TECHNIQUES

- Mutualité Sociale Agricole : conseillère technique
- Union Départementale des Associations Familiales
- Fédération des Centres Sociaux de France
- Service Départemental de la Jeunesse, Engagement et Sports, Direction des Services Départementaux de l'Education Nationale
- Association Régionale des Centres Sociaux et Espaces de Vie Sociale de Corse
- Fédération Régionale des Centres Sociaux Région PACA
- FALEP
- PMI : qui assure les permanences des médecins et des infirmières puéricultrices dans nos locaux
- Centre Intercommunal d'Action Sociale : Permanence d'une assistante sociale tous les jeudis matin dans nos locaux.
- Mission Locale
- Fédération Régionale de la Randonnée Pédestre
- Maif
- Entreprises locales : Aqua Vostra, Viticulteurs...

### 1.6.2. FINANCIERS

- Mutualité Sociale Agricole (soutien de l'activité globale et du service polyvalent, ainsi qu'une aide au démarrage du centre de loisirs)
- Collectivité de Corse (soutien sur tous les dispositifs)
- Caisse d'Allocations Familiales (soutien du centre social)
- Service Départemental Jeunesse Engagement et Sports (soutien sur le contrat territorial jeunesse)





- Caisse Primaire d'Assurance Maladie (soutien sur le service polyvalent)
- CARSAT (soutien sur le service polyvalent et les actions du « bien vieillir »)
- CAPA (soutien sur le dispositif de la prévention de la délinquance)
- Communes (soutien de l'activité globale et du service polyvalent)
- SIVOM de Mezzana (soutien sur le Contrat Territorial Jeunesse)





## 2. POLE ENFANCE JEUNESSE

### 2.1 LE CENTRE DE LOISIRS

#### 2.1.1. LES OBJECTIFS

- Accueillir les enfants quels qu'ils soient ;
- Accueillir quelques (1 ou 2) enfants handicapés légers ;
- Faire tout pour que les enfants s'amuse tout en respectant les autres enfants, leur famille, les adultes, les animateurs qui les entourent et les éduquent ;
- Faire respecter la différence, la tolérance, le partage, la politesse et les règles de vie édictées ;
- Développer l'autonomie et la créativité de l'enfant ;
- Favoriser la vie en communauté ;
- Respecter le rythme de l'enfant suivant les âges de chacun ;
- Sensibiliser les enfants à la citoyenneté, aux notions de droits et de devoirs ;
- Sensibiliser les enfants à la préservation de la nature, à la connaissance de leur environnement

**OUVERTURE : 11 JUILLET 2022**

#### 2.1.2. LES CHIFFRES

##### FREQUENCE

- ✚ Tous les mercredis de 8H30 à 12H30 avec une animation de 9H30 à 11H30 possible de 9H à 12H.
- ✚ Du lundi au vendredi pendant les vacances scolaires de 8H30 à 18H.







## NOMBRE DE PROFESSIONNELS

✚ 4 animateurs possibles

## PUBLIC ET EFFECTIF

- ✚ Enfants de 6 à 11 ans
- ✚ Moyenne de 13 enfants par mercredi.
- ✚ Vacances d'été : 454 actes
- ✚ Vacances de la Toussaint : 146 actes
- ✚ Vacances de Noël : 54 actes







## 2.2. LE CONTRAT TERRITORIAL JEUNESSE

### LES OBJECTIFS

- ✚ Renforcer l'estime de soi par l'acquisition de compétences,
- ✚ Favoriser l'expérience de groupe pour des enfants qui n'en n'ont pas l'habitude,
- ✚ Développer l'entraide et l'expression corporelle ou orale
- ✚ Eviter de mettre les enfants en situation de compétition.
- ✚ Privilégier la vie de groupe.
- ✚ Découvrir des activités que l'on ne peut pas découvrir chez soi.

#### 2.1.1. Pendant les vacances scolaires : Multi-activités

- ✚ Enfants de 7 à 11 ans
- ✚ Concerne 50 enfants
- ✚ 2 animatrices
- ✚ 20 jours d'activités





### Stage Krav Maga :

- + Adolescents de 12 à 15 ans
- + Concerne 5 ados
- + 1 professionnel



#### 2.1.2. Pendant le temps scolaire

- + Cours de natation
- + Cours de voile

## 3. AUTOUR DU COLLEGE : CONSEIL INTERCOMMUNAL de SECURITE et de PREVENTION de la DELINQUANCE.

### 2.3.1. LES OBJECTIFS

Le projet d'animation pour les collégiens est un trait d'union entre le collège et la maison.

- + Créer du dialogue avec des jeunes issus du collège
- + Fidéliser le groupe de collégiens constitué au sein du pôle social





- ✚ Faciliter la mobilité afin de réunir ce groupe de jeunes qui deviendrait un groupe « moteur » au sein du nouveau centre social

### 2.3.2. LES CHIFFRES

- ✚ **FREQUENCE** le lundi de 12h à 18h.

- ✚ **NOMBRE DE PROFESSIONNEL** : 1

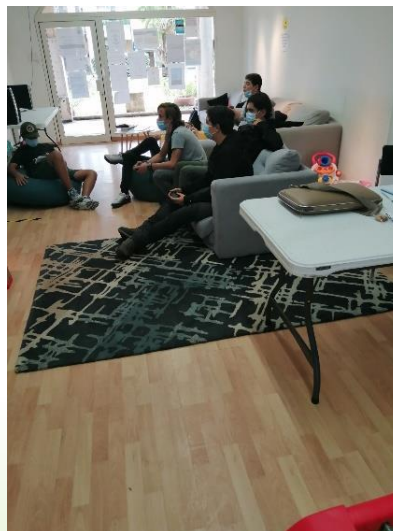
- ✚ **PUBLIC ET EFFECTIF** : collégiens de la 6ème à la 3ème.

Ce temps que les jeunes s'approprient et auquel ils donnent du sens leur permet de consolider leurs envies et leurs compétences.

L'expérimentation, la valorisation des compétences et les discussions thématiques sont autant de ressources mise à disposition des jeunes pour les accompagner dans leurs différents apprentissages.

- ✚ **PARTENARIAT** entre la FALEP et l'association pour occuper l'espace du pôle social à la Mairie Annexe pour répondre à une attente de la Vallée de la Gravona.

Partenariat rentrant dans le cadre du Conseil Intercommunal de Sécurité et de Prévention de la Délinquance soutenu financièrement par la CAPA.





## 2.4 EDUC ALTITUDE

### 2.4.1. LES OBJECTIFS

- ✚ Découverte de la pratique du vtt aux enfants de 7 à 16 ans
- ✚ Les bases de la mécanique
- ✚ Les conditions météorologiques
- ✚ La lecture de carte
- ✚ Découverte de la nature et des modes de vie dans le rural

### 2.4.2. LES CHIFFRES

- ✚ 9 enfants de 6 à 16 ans
- ✚ Chaque mercredi : 2 groupes x 1H5





## 3. LE POLE FAMILLE

### 3.1. DANS LE DOMAINE SOCIAL

#### 3.1.1. LES OBJECTIFS

Faire en sorte de pouvoir répondre aux personnes qui ont des attentes en matière sociale : formation, emploi, accès aux droits. Que ces réponses soient apportées par des professionnels tenant des permanences dans nos locaux ou bien lors d'échanges conviviaux.

#### 3.1.2. LES CHIFFRES

##### ✚ FREQUENCE

En général, ces activités sont tenues de façon mensuelle.

##### ✚ NOMBRE DE PROFESSIONNELS :

Chaque personne étant professionnel dans son domaine.

##### ✚ PUBLIC et EFFECTIFS :

Les publics sont différents, cela concerne les jeunes (formation, logement), les familles (droits, emploi...) ou les séniors (droits...)

#### 3.1.3. RETROSPECTIVE ET ANALYSE 2022

✚ La Mission locale est présente chaque premier mardi du mois. Un conseiller répond aux problématiques des jeunes de 16 à 25 ans sur la formation, l'emploi, le logement... Durant le premier confinement les permanences en présentiel ont été suspendues mais elles ont repris rapidement. Ces permanences sont de plus en plus convoitées.







✚ L'assistante sociale du CIAS est présente tous les jeudis (sauf le premier du mois). Elle répond aux attentes des habitants qui résident sur le territoire de la CAPA.

✚ De façon plus conviviale, des activités sont mises en place pour créer ou entretenir le lien social. C'est le cas avec les « mardis du Liamu » qui est une activité qui a lieu le mardi et dont le programme est proposé de façon ponctuelle. Les activités proposées diffèrent afin que toutes les personnes puissent participer, cela peut être une activité manuelle, un atelier découverte, une promenade. Durant ces activités, il faut veiller à ce que chacun trouve sa place qu'il puisse s'exprimer ou bien être écouté.

✚ Les p'tits Déj du Liamu : autre activité du centre social placée sous un caractère très convivial. Chaque premier vendredi du mois, il est proposé aux adhérents de venir partager le petit déjeuner. Les gens participent et apportent ce qu'ils souhaitent. L'animateur présente des informations sur la vie du centre. Ce moment reste un moment d'échange entre les personnes. C'est très apprécié car cela permet aux nouvelles personnes de rencontrer d'autres personnes et ainsi de créer du lien.

Cette activité s'est exportée parfois dans les villages. Cela permet ainsi de présenter les activités du centre social aux habitants des villages visités et réciproquement les adhérents découvrent les richesses des villages.





## 3.2. DANS LE DOMAINE DU SPORT ET DU BIEN ETRE

### 3.2.1. LES OBJECTIFS

- ✚ Apporter un mieux-être au public en situation de fragilité et favoriser l'insertion sociale. Inciter et faciliter l'accès à une pratique sportive régulière en milieu associatif.
- ✚ Objectifs intermédiaires :
  - ✚ Initier à diverses pratiques sportives.
  - ✚ Développer une dynamique de groupe.
  - ✚ Favoriser l'ouverture vers l'extérieur.
  - ✚ Favoriser l'entraide et l'autonomie.
  - ✚ Rompre l'isolement.
  - ✚ Prendre confiance en soi.
  - ✚ Améliorer sa condition physique

### 3.2.2. LES CHIFFRES

#### ✚ FREQUENCE

Cela dépend de l'activité présentée, cela peut être de façon hebdomadaire et aller jusqu'à 2 ou 3 fois par semaine.

#### ✚ NOMBRE DE PROFESSIONNEL :

1 Professionnel par activité

#### ✚ PUBLIC et EFFECTIFS :

Tout public et en fonction de l'activité et pour les effectifs également.







## 🚩 RETROSPECTIVE ET ANALYSE 2022

Depuis septembre 2021, l'ensemble des activités a repris de façon régulière :

- La Randonnée Pédestre : le nombre de licenciés a fortement augmenté. 2 stagiaires en CQP « animateur loisirs sportifs » sont venus renforcer l'équipe des animateurs ce qui porte à 6 le nombre d'accompagnateurs randonnées.
- Initiées en septembre 2021, les balades santé permettent aux personnes éloignées de l'activité physique de reprendre progressivement celle-ci tout en respectant un cahier des charges précis.



- Le Longe Côte Marche Aquatique : Activité qui accueille de plus en plus d'adeptes. 2 nouvelles personnes ont entrepris la formation du brevet fédéral du longe côte et devrait se concrétiser en 2023.
- La marche nordique : activité qui a repris en 2022. Elle a lieu tous les mercredis matin.



- Le Krav Maga : En 2022 un nouveau cours voit le jour pour les enfants à partir de 5 ans. Il a lieu chaque mercredi matin. Le cours « adultes » s'est étoffé : il y a de plus en plus de participants.





- C'est la même chose pour le taekwondo.
- La gym encore une discipline qui fait « carton plein ». La taille du groupe a nécessité de le diviser en 2 équipes, qui ont un cours chacune le lundi matin et le jeudi matin.



- La zumba, le pilate, le bodysculpt, le cardiofit : ce sont des activités qui s'adressent à un public un peu plus jeune. Ces activités remportent un vif succès. Une trentaine de participants à chaque séance.
- Le Qi Qong : 2 fois par semaine. 10 à 12 personnes sont présentes à chaque séance.
- La danse country : le samedi de 10H30 à 12h. C'est un groupe d'environ 18 personnes qui se retrouvent.





### 3.3. DANS LE DOMAINE CULTUREL ET EDUCATIF

#### 3.3.1. LES OBJECTIFS :

- ✚ Apporter un mieux-être au public en situation de fragilité et favoriser l'insertion sociale.
- ✚ Rendre accessible les loisirs,
- ✚ Proposer une diversité d'activités à tous,
- ✚ Favoriser la rencontre et les échanges,
- ✚ Adapter l'offre en fonction des envies et des besoins de chacun

#### 3.3.2. LES CHIFFRES

##### ✚ FREQUENCE

Cela dépend de l'activité présentée, mais en général c'est une fois par semaine.

##### ✚ NOMBRE DE PROFESSIONNEL :

1 professionnel par activité

##### ✚ PUBLIC et EFFECTIFS :

Tout public, concernant les effectifs cela dépend de l'activité.

#### 3.3.3. RETROSPECTIVE ET ANALYSE 2022

- ✚ Les cours de langue, corse et anglais avec différents groupes suivant les niveaux. Des groupes d'environ 6 personnes.
- ✚ La musique : batterie, pour enfants et adultes.







✚ Les arts plastiques : un groupe de couture réunissant de la couture, du tricot ou du crochet. Deux groupes de peinture : un groupe peinture dirigé par une professeure et un groupe qui se corrige eux-mêmes.



✚ La chorale se retrouve chaque vendredi soir pour une répétition de leur répertoire.

✚ Un groupe se retrouve le samedi après-midi pour réaliser des travaux « Do It Yourself », réaliser des ouvrages avec de la récupération.





### 3.4. DANS LE DOMAINE INTERGENERATIONNEL

#### 3.4.1. LES OBJECTIFS :

Le centre social doit être facilitateur pour faire en sorte que des rencontres aient lieu entre les différentes générations. Le but étant également qu'il y ait des activités pour tous les âges

#### 3.4.2. RETROSPECTIVE ET ANALYSE 2022

##### ✚ LA BIBLIOTHEQUE :

Un public de plus en plus nombreux se rend à la bibliothèque qui est ouverte tous les jours ; du lundi au vendredi de 9H à 21H et le samedi de 9H à 19H. En juillet et août de 9H à 19H.

En 2022, il y a eu un public « jeunes » en forte augmentation. La proximité et les horaires très élargis permet aux parents de conduire leurs enfants jusqu'à la bibliothèque soit après l'école, soit le samedi matin.





## ✚ LE CLUB DE LECTURE

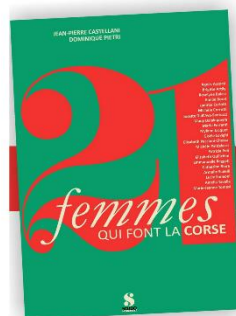
Un samedi par mois, un groupe de 7 à 8 personnes se réunit pour échanger sur les derniers ouvrages découverts. Ils s'échangent les livres et en débattent lors des rencontres suivantes.

En 2022, les auteurs de « 21 femmes qui font la Corse » ont présenté une conférence auprès d'un public très participatif.



### RENCONTRE / DÉDICACE

AVEC DOMINIQUE PIETRI ET JEAN-PIERRE CASTELLANI  
AUTOUR DE LEUR OUVRAGE : 21 FEMMES QUI FONT LA CORSE



SABBATU U 12 DI FRIVAGHJU - 15H

U LIAMU GRAVUNINCU - I PERI

RENSEIGNEMENTS  
04 95 53 72 00

GRATISI

## ✚ LES ATELIERS « BIEN VIEILLIR »

Grâce au soutien de la Collectivité de Corse et renforcé par la Carsat, quelques ateliers ont pu avoir lieu mais pas dans leur intégralité.

- Les cours informatiques ont été réalisés en présentiel.
- D'autres ateliers ont été faits en partenariat avec la Mutualité Française.





## 4. LE SERVICE A LA PERSONNE

### 4.1. L'ACCOMPAGNEMENT

#### 4.1.1. LES OBJECTIFS

Permettre à des personnes isolées géographiquement ou socialement de se rendre à leurs rendez-vous médicaux, administratifs, ou bien effectuer leurs courses. Avoir également la possibilité d'avoir quelqu'un pour réaliser des petits travaux de bricolage ou jardinage.

#### 4.1.2. LES CHIFFRES

- ✚ 212 Accompagnements
- ✚ 20 000 Kms parcourus
- ✚ 613 Heures

#### 4.1.3. LES MOYENS

- ✚ 1 véhicule dédié
- ✚ 1 personne salariée aidée par des bénévoles

#### 4.1.4. LES PARTENAIRES

- ✚ Collectivité de Corse
- ✚ MSA
- ✚ CPAM
- ✚ CARSAT







#### 4.1.5. L'ACCOMPAGNEMENT PAR VILLAGE

	2018	2019	2020	2021	2022
BOCOGNANO	70	96	85	93	68
CARBUCCIA	97	125	69	84	50
PERI	27	17	21	21	18
TAVERA	13	0	2	13	15
VERO	3	0	13	20	35
UCCIANI	59	53	24	22	26
SARROLA	1	0	0	0	0
CUTTOLI	2	0	0	1	0
<b>TOTAL</b>	<b>272</b>	<b>291</b>	<b>214</b>	<b>254</b>	<b>212</b>

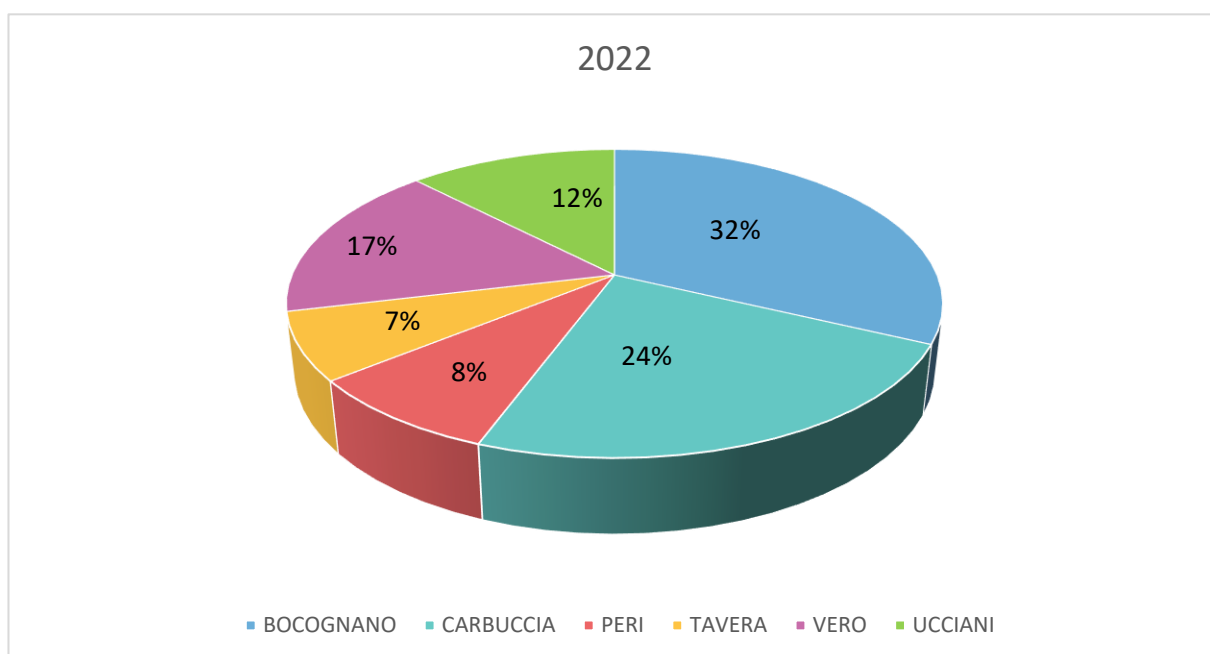
- ✚ Premier service proposé par l'Association U Liamu Gravunincu, à un public en perte d'autonomie de par son âge, son état de santé, ou de par son isolement géographique et ou social.





Deux types d'intervention qui se complètent pour participer au maintien de la personne dans son logement et son environnement habituel à savoir son village, son quartier :

- Petit bricolage, petit jardinage, dégagement des accès au logement, livraison courses, bois gaz....)
- Accompagnement à la vie sociale de la personne : que ce soit pour se rendre chez le médecin ou le coiffeur, ou pour pouvoir participer à un moment d'animation organisé par le centre social, les personnes font appel à l'intervenant et gardent ainsi un mode de vie relationnelle normal.





## 5. QUELQUES MOMENTS FORTS



**SORTIE A VIZZAVONA**



**FETE DE L'ETE**



**VIDE GRENIER**



**LES PORTES OUVERTES**



**SOIREE DE SOUTIEN UKRAINE**



**SOIREE HALLOWEEN**





## PROGRAMME D'ACTIVITES 2023

**Janvier** : Galette des rois

**Février** : Crêpes Party  
Chasse aux trésors de la St Valentin  
Sortie Raquettes à Ese

**Mars** : Karaoké  
Découverte du Musée Fesch

**Mai** : Sortie bateau à Bonifacio

**Juin** : Fête de l'été  
Séjour à Ubaye pour les randonneurs

**Juillet** : Séjour à Vizzavona pour les enfants de 6/11 ans

**Juillet/Août** : 6 semaines d'activités pour les enfants de 6 à 11 ans

**Septembre** : Fête des associations  
Vide grenier

**Octobre** : Portes ouvertes  
Semaine Bleue

**Novembre** : Semaine de la Parentalité

**Décembre** : Soirée Téléthon

