

RAPPORT D'ACTIVITES 2021



Association
U LIAMU GRAVUNINCU
LIEU DIT CHIOSO CUMUNU
RUE DE LA CHAPELLE SAINT ANTOINE
20167 PERI

LA VIE ASSOCIATIVE

LE CENTRE SOCIAL

La « maison » de tous les habitants !

Le centre socioculturel est une association loi 1901.

Un centre social et culturel est un lieu de proximité à vocation globale, familiale et intergénérationnelle, qui accueille toute la population en veillant à la mixité sociale.

Il est ouvert à l'ensemble de la population à qui il offre un accueil, des activités et des services.

Il est en capacité de déceler les besoins et les attentes des usagers et des habitants.

C'est un lieu de rencontre et d'échange entre les générations, il favorise le développement des liens familiaux et sociaux.

Le centre social, c'est une équipe, composée de bénévoles et de professionnels salariés, qui l'anime.

Cette coopération bénévoles-salariés est au cœur même du projet. Ses bénévoles sont des habitants du territoire, venant au Centre Social et devenus acteurs de son fonctionnement et/ou de sa gestion.

Il est géré par un conseil d'administration dont la majorité des membres sont des habitants de la Vallée de la Gravona.

Pour qu'il y ait centre social, il est donc indispensable que les habitants soient plus que de simples usagers de services ou d'activités conçus, décidés, animés ou gérés par d'autres.

Par ailleurs, chaque centre social fonctionne sur un principe dit « d'animation globale ». C'est l'animation globale qui donne à la polyvalence du centre tout son sens, sa vraie dimension.

Elle se caractérise par la prise en compte de l'ensemble de la problématique sociale locale. Grâce à elle, le centre social est beaucoup plus qu'une simple juxtaposition de services, d'activités, d'actions. Plus qu'un fil conducteur, cette animation globale garantit le projet de développement et la démarche participative.

Nous sommes à l'écoute des projets des habitants, des associations et partenaires. Notre Centre socioculturel est un équipement de proximité pour accueillir, écouter, agir. Les portes d'un centre socioculturel sont ouvertes à tous.

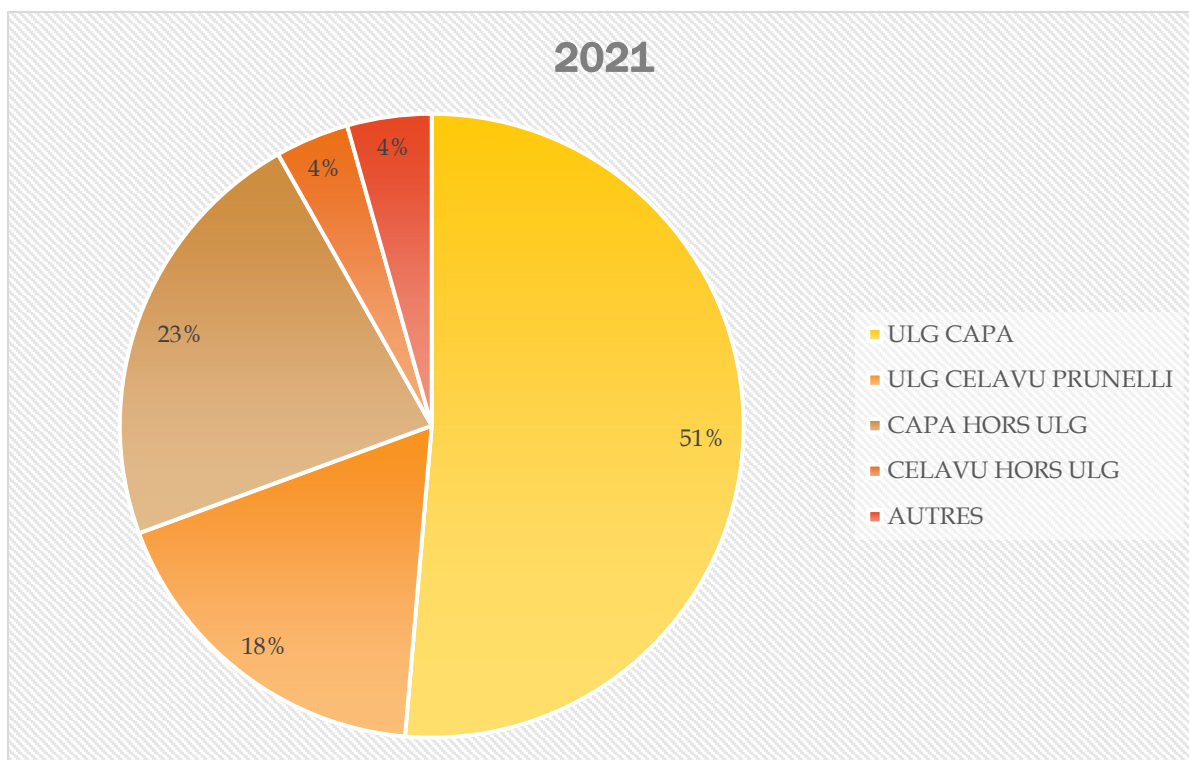
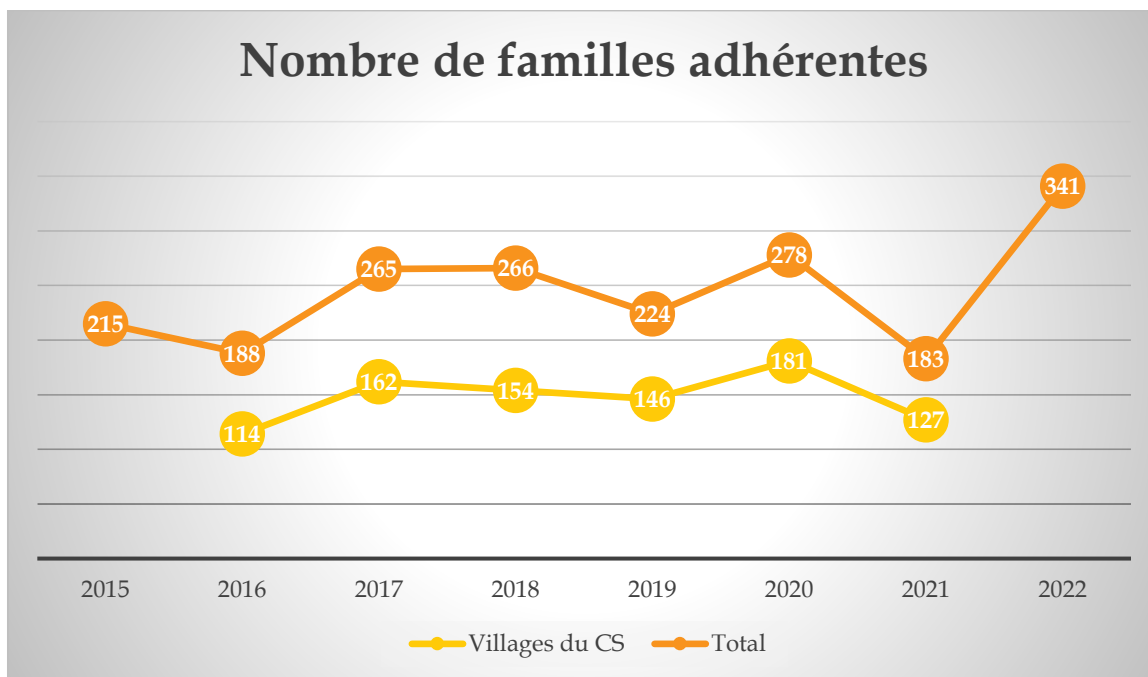
On y entre pour participer aux activités et aux services proposés, pour rencontrer des voisins, pour partager et échanger des idées.

Chaque Centre Socioculturel est unique : bénévoles et professionnels font vivre un projet d'animation sociale et culturelle adapté au territoire.

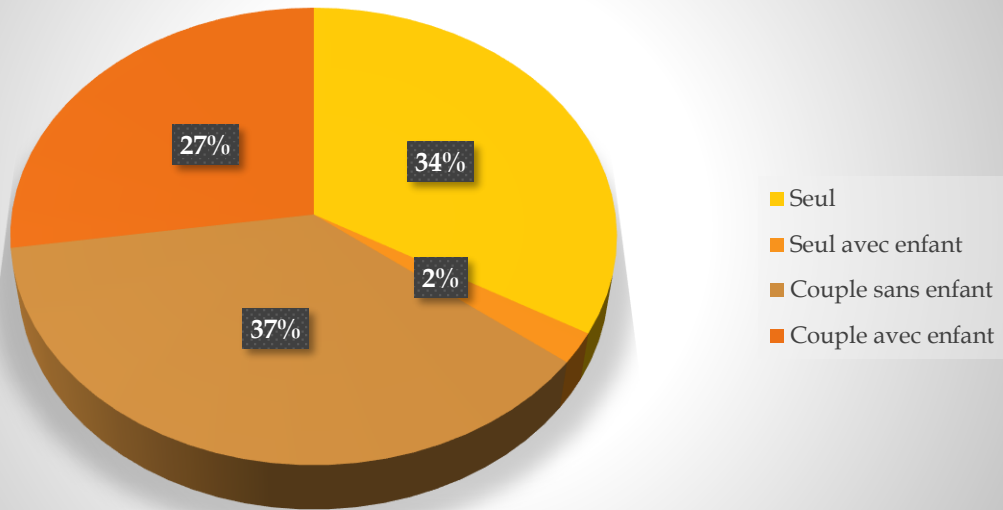
C'est ensemble que nous souhaitons être efficaces et innovants en la matière.

« Décider ensemble, c'est possible ! »

LES ADHERENTS



Composition de la Famille



LE RENOUVELLEMENT DU PROJET SOCIAL

Décider ensemble c'est possible !

2020 a été pour le centre le début de la réflexion pour le renouvellement de son projet social. Notre projet social 2021/2024 se veut fédérateur pour notre association pour plusieurs raisons.

La première réside dans son élaboration et la deuxième dans ses ambitions.

Le renouvellement d'un projet social est un moment important dans la vie d'un centre social et socioculturel.

Il est l'occasion de réinterroger la réalité des villages et de ses habitants pour définir les futurs axes et objectifs des 4 années à venir.

Notre volonté a été d'associer le maximum de personnes pour répondre à un maximum d'attentes.

En effet, un centre social et socioculturel est un foyer d'initiatives porté par des habitants associés, appuyé par des professionnels, capable de définir et de mettre en œuvre un projet de développement social pour l'ensemble de la population du territoire.

Les centres socioculturels répondent à la méthode du développement social local qui a pour objectif de mobiliser les acteurs locaux d'un territoire, habitants, élus, représentants d'associations et de professionnels et d'impulser une dynamique collective autour de préoccupations communes.

Pour commencer nous avons réuni l'ensemble des habitants pour expliquer le fonctionnement d'un centre social puis beaucoup plus nous avons mis en place un comité de pilotage du projet social constituée du Président, de la Vice-Présidente et de la Directrice.

Ensuite, nous avons dans notre démarche, associé les habitants par le biais d'une enquête, pour aller vers les gens qui ne viennent pas au centre et ainsi connaître leurs attentes et envies en termes d'animation de projets. Nous avons voulu montrer aux habitants que nous ne

faisons pas « pour » eux mais « avec » eux, ce qui leur permettra de s'approprier beaucoup plus facilement le futur projet social. Nous avons impliqué également nos partenaires en créant une enquête adaptée à leur rôle afin de connaître leurs attentes en tant que partenaires de notre association.

Comme pour les valeurs des centres sociaux, nous nous sommes aussi référés à la circulaire de la Caisse Nationale d'Allocations Familiales (CNAF) qui précise les missions des structures dont elle contrôle l'agrément.

Pour la CNAF un Centre Social doit être :

- Un équipement de quartier à vocation sociale globale, ouvert à l'ensemble de la population habitant à proximité. Offrant accueil, animations, activités et services à finalité sociale,
- Un équipement à vocation familiale et pluri-générationnelle. Lieu de rencontre et d'échange entre les générations, il favorise le développement des liens familiaux et sociaux,
- Un lieu d'animation de la vie sociale, il prend en compte l'expression des demandes et des initiatives des usagers et des habitants et favorise le développement de la vie associative,
- Un lieu d'interventions sociales concertées et novatrices.

Nous avons voulu par notre méthode montrer que décider ensemble c'est possible. Les centres sociaux portent cette valeur que l'on appelle « le pouvoir d'agir »

Nous avons souhaité par cette démarche renforcer les liens entre les différents acteurs du centre (administrateurs, salariés, bénévoles, adhérents, habitants).

Début 2021, nous avons rédigé notre Projet Social selon 3 axes principaux pour notre association pour les 4 prochaines années. Ce sera donc la feuille de route de la structure.

Résultat : Après les consultations des différents acteurs et une analyse de territoire nous avons voulu donner un nouveau souffle à notre association en la dotant d'axes forts et bien définis.

C'est en ce sens que le conseil d'administration a défini 3 axes prioritaires pour 2021/2024

AXE 1 : Apporter des réponses adaptées aux attentes et aux besoins de tous les habitants.

AXE 2 : Une complémentarité éducative du centre social avec et auprès des parents

AXE 3 : Animations et actions au service du développement territorial

LE CONSEIL D'ADMINISTRATION



Hervé VERMONT
Président



Bernard CASANOVA



Maité REMILLIEUX
TERRAMORSI
Vice-Présidente



Paule CECCALDI PAOLI



Jean Luc HIS
Trésorier



Eveline DIEUDONNE



Jean Jacques ROLLET
Trésorier Adjoint



Marie Hélène LUCIANI



Isabelle BRICQUET
Secrétaire



Marie MARCAGGI



Marie Christine ANTIONOTTI



Jocelyne MOULIN



Nadine BATISTELLI GIORGI



Dominique ROSSI



Nelly BLANC

LES COMMISSIONS

Lors de sa mise en place, le nouveau conseil d'administration a souhaité créer différentes commissions. Cela permet aux administrateurs, aux bénévoles et aux salariés de s'investir dans les commissions qu'ils affectionnent le plus. Celles-ci sont ouvertes aux habitants et peuvent être rejointes à tout moment. Elles sont orchestrées par la Directrice ou bien le Président.

La fréquence des réunions dépend de l'actualité ou peut être à la demande d'un des membres.

COMMISSION ENFANCE-FAMILLE

- BLANC Nelly
- BRICQUET Isabelle
- DEGRAVE Mila
- ROMAIN Céline
- ROSSI Dominique

COMMISSION JEUNESSE

- ANTONIOTTI Marie Christine
- BATTISTELLI Nadine
- BLANC Nelly
- LUCIANI Marie Hélène
- ROMAIN Céline

COMMISSION SERVICE A LA PERSONNE

- HIS Jean Luc
- MOULIN Jocelyne
- ROLLET Jean Jacques

COMMISSION ACTIVITES

- ANTONIOTTI Marie Christine
- BONISSONE Caroline
- BUGNY Marie
- DURAND Jocelyne
- HIS Jean Luc
- LUCIANI Marie Hélène

COMMISSION ANIMATIONS

- ANTOLINI Michèle
- AQUINO Marie Paule
- CECCALDI Paule
- DIEUDONNE Eveline
- MARCAGGI Marie
- MOULIN Jocelyne
- PAGANO Patricia
- PRADEL Dominique
- REMILLIEUX TERRAMORSI Maité
- SERAPHIN Isabelle

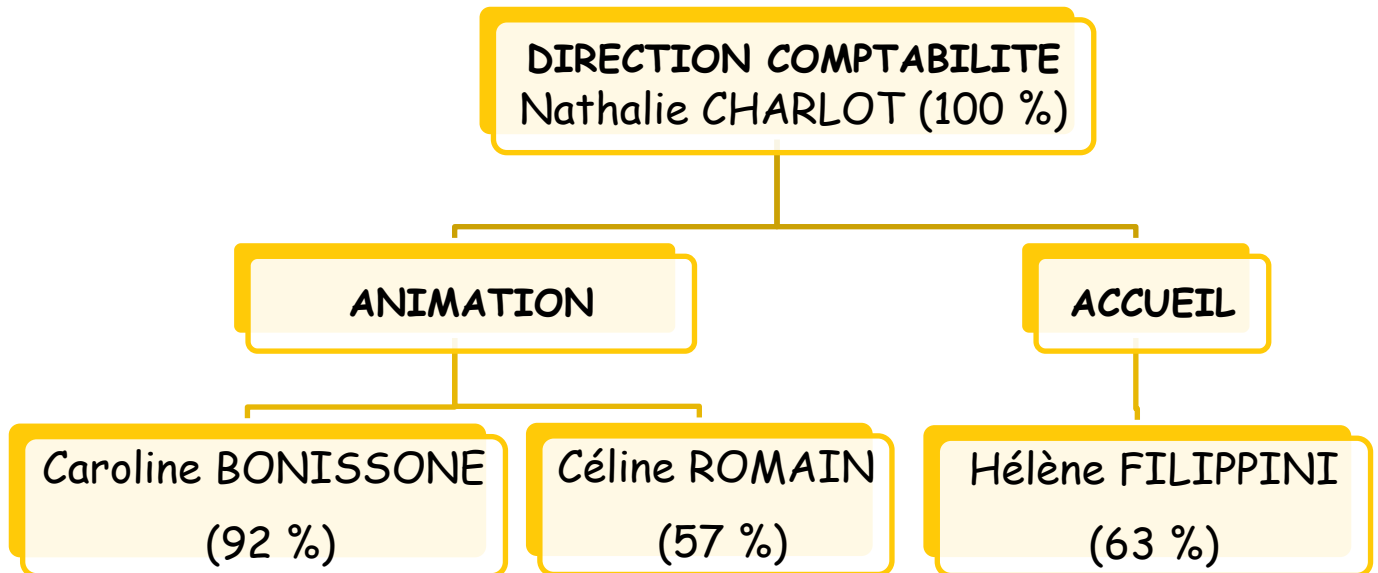
COMMISSION COMMUNICATION

- BATTISTELLI Nadine
- BRICQUET Isabelle
- DURAND Jocelyne
- FILIPPINI Hélène

COMMISSION PROJETS FINANCEMENTS

- LUCIANI Marie Hélène
- REMILLIEUX TERRAMORSI Maité

L'EQUIPE SALARIEE



L'ACCUEIL

LES OBJECTIFS

- Accueillir chaque personne en apportant une écoute, un soutien, une information, et en favorisant la rencontre et la participation.
- Savoir orienter les habitants, les associations et les partenaires vers les bons interlocuteurs.

LES CHIFFRES

- Fréquence tout au long de l'année

NOMBRE DE PROFESSIONNELS

- Un agent d'accueil à mi-temps puis à 20 heures par semaine puis 22 en fin d'année avec objectif temps plein au cours de l'année 2022.



RETROSPECTIVE ET ANALYSE 2021



- Présence de l'agent d'accueil :
 - Lundi toute la journée
 - Mercredi matin
 - Jeudi après midi
 - Vendredi matin

- Le centre est ouvert du lundi au vendredi de 8h30 à 21h et le samedi de 9h à 19h. Les horaires se sont élargis en 2021 du fait de notre installation dans les nouveaux locaux et donc de la multiplication des activités.

- L'agent d'accueil est présente pour informer. Elle a en charge l'inscription des adhérents ainsi que l'orientation du public. Il y a également un accueil plus convivial, avec café et documentation à disposition. Des permanences de partenaires sont également mises en place dans les locaux : Mission Locale, assistantes sociales.

LES LOCAUX

En 2004, la Communauté d'Agglomération du Pays Ajaccien, consciente du besoin de proximité des habitants, votait la construction d'un équipement adapté aux activités et services qu'elle jugeait légitime d'apporter aux familles résidentes ou potentiellement destinées à s'installer. Cet équipement est arrivé à son terme en 2019. Mais il n'en reste pas moins vrai que l'action du Centre Social a perduré durant toutes ces années. Le travail avec tous les partenaires s'est poursuivi et la place de référent unique en termes d'accueil social, culturel et d'animation sur le territoire a été et est encore maintes fois reconnue par les différents acteurs engagés auprès de la population de la Vallée de la Gravona.

La construction du bâtiment par la CAPA a été terminée en 2019 et celui-ci a été mis à la disposition de la commune de Peri au moyen d'une convention. En juillet 2020, le conseil municipal de la commune de Peri lance un appel à manifestation d'intérêt pour l'occupation de ce bâtiment dont les objectifs seront les suivants :

- Equipement à vocation d'animation territoriale, accessible à l'ensemble de la population.
- Equipement à vocation familiale et pluri générationnelle
- Equipement de proximité, qui participe au développement de la vie associative et de l'initiative citoyenne avec proposition d'actions, d'activités, de services dans les

domaines social, culturel et éducatif, sportif et bien-être, intergénérationnel.

- Lieu d'interventions sociales, novatrices et concertées.

Nous déposons notre candidature rapidement, puisque les attentes de la commune de Peri correspondent à nos missions de centre social. En réponse à cette demande, le maire de la commune de Peri nous faisait savoir, lors de notre assemblée générale du 3 août que l'association U Liamu Gravunincu était autorisée, sous le régime des occupations temporaires du domaine public, à occuper à titre précaire et révocable, le rez de jardin de la structure.

Une convention d'occupation temporaire est signée le 20 octobre 2020

pour une durée de 4 années. Celle-ci prendra fin le 31 décembre 2024 mais pourra faire l'objet d'un renouvellement par tacite reconduction. C'est ainsi que l'association U Liamu Gravunincu pris possession du nouveau local le 29 octobre 2020.

Le début de l'année 2021 a été compliqué du fait des confinements successifs et de l'obligation de faire les activités en extérieur. Une adaptation à chaque activité a été faite.

En septembre, l'ensemble des activités a repris. Un nouveau planning a été établi afin d'organiser un maximum d'activités. Pour cela les horaires d'ouverture ont été élargis.



LES PARTENAIRES

LES PARTENAIRES FINANCIERS

- Mutualité Sociale Agricole
- Caisse d'Allocations Familiales
- Collectivité De Corse
- Communauté d'Agglomération du Pays Ajaccien
- Direction Départementale de Cohésion Sociale et de Protection des Populations
- SIVOM de Mezzana
- Communes de la Haute et Basse Vallée de la Gravona
- Caisse Primaire d'Assurance Maladie
- CARSAT
- FONJEP

LES PARTENAIRES TECHNIQUES

- FALEP
- Fédération Nationale des Centres Sociaux
- Association Régionale des Centres Sociaux de Corse
- Centre Intercommunal d'Action Sociale de la CAPA
- Mission Locale
- La Bibliothèque Départementale (CdC)
- Point d'Information Jeunesse (CdC)
- Union Départementale des Associations Familiales 2A
- Collège de Baléone
- Ecoles de la Vallée de la Gravona
- Fédération Française de la Randonnée Pédestre



LA COMMUNICATION

LES OBJECTIFS

- Développer des supports de communication adaptés à toute la population
- Participer au rayonnement de l'association
- Soutenir les associations du territoire
- Susciter la participation des habitants

LES CHIFFRES

FREQUENCE

- Toute l'année

NOMBRE DE PROFESSIONNEL

- La commission « communication »
- La directrice

PUBLIC ET EFFECTIF

- Les associations
- Les partenaires
- Les bénévoles
- Les usagers
- Les adhérents
- Les habitants

RETROSPECTIVE ET ANALYSE 2021

- Grâce au soutien financier de la CAF, nous avons pu nous doter d'un écran à affichage dynamique qui nous permet de communiquer en temps réel avec nos usagers
- Une plaquette annuelle est éditée pour la rentrée de septembre.
- Des affiches, des flyers, des plaquettes spécifiques sont réalisés en complément.
- Une communication via internet.
- La communication interne : rapport d'activité, projet social, documents bilan, diaporamas pour les réunions...
- Les modes de diffusion sont adaptés aux pratiques de la population.
- Distributions des supports papiers,
- Utilisation de mailing liste,
- Articles dans la presse locale
- La communication permet d'identifier et d'affirmer ce qu'est le Centre Social.
- Avec l'évolution des modes de communication, cette fonction doit sans cesse s'actualiser et s'adapter.
- Mais les informations dématérialisées ne sont que complémentaires aux supports papiers, qui restent indispensables.
- La communication est une fonction transversale et ne se limite pas à la réalisation d'outils.



WWW.ULG.ASSO.FR

ENFANCE - JEUNESSE

LES MERCREDIS RECREATIFS

Ateliers de loisirs créatifs, pour les enfants à partir de 7 ans, basés sur le développement des compétences manuelles, sportives et sociales.

LES OBJECTIFS

- Renforcer l'estime de soi par l'acquisition de compétences,
- Favoriser l'expérience de groupe pour des enfants qui n'en n'ont pas l'habitude,
- Favoriser les capacités d'attention et de concentration nécessaires à l'acquisition de certaines techniques,
- Développer l'entraide et l'expression corporelle ou orale
- Eviter de mettre les enfants en situation de compétition.

LES CHIFFRES

FREQUENCE

- Tous les mercredis de 9H30 à 11H30 avec un accueil possible de 9H à 12H.

NOMBRE DE PROFESSIONNELS

- 2 animatrices

PUBLIC ET EFFECTIF

- Enfants de 7 à 11 ans
- Moyenne de 13 enfants par mercredi.

RETROSPECTIVE ET ANALYSE 2021

- Il est important que ces ateliers diffèrent chaque mercredi car l'enfant est encore en découverte.
- L'enfant se lasse très vite d'une seule et même activité.
- Le fait de se retrouver autour de différentes activités leur permet de tisser des liens différents suivant le type d'activité.
- La réussite n'est pas liée à un seul enfant. Chaque enfant réussit suivant ses compétences.
- Le fait de varier les activités créé une grande famille.
- Ce sont toutes les aptitudes qui sont développées chez l'enfant : concentration, sport...



LE CONTRAT EDUCATIF LOCAL

Ateliers, expression, sports, loisirs créatifs, lecture pour les enfants à partir de 7 ans, basés sur le développement des compétences manuelles, sportives et sociales.

LES OBJECTIFS

- Renforcer l'estime de soi par l'acquisition de compétences,
- Favoriser l'expérience de groupe pour des enfants qui n'en n'ont pas l'habitude,
- Développer l'entraide et l'expression corporelle ou orale
- Eviter de mettre les enfants en situation de compétition.
- Privilégier la vie de groupe.
- Découvrir des activités que l'on ne peut pas découvrir chez soi.
- Vacances de Printemps : confinement
- Vacances d'été : 15 journées d'activités en juillet avec 44 enfants et 10 journées en août avec 23 enfants.
- Vacances d'automne : 10 enfants pendant la 1^{ère} semaine et 14 enfants pendant la 2^{ème} semaine.
- Vacances de Noel : Pas d'activité pour cause de cas de covid.

LES CHIFFRES

FREQUENCE

- Durant chaque vacance scolaire avec l'objectif de proposer pendant toutes les vacances.

NOMBRE DE PROFESSIONNELS

- 2 animatrices

PUBLIC ET EFFECTIF

- Enfants de 7 à 12 ans
- Vacances d'hiver : 1 thème « Tous en scène » et 1 thème « Au grand air » : 5 jours d'activités pour chacun des thèmes. 11 enfants la première semaine et 14 enfants pour la deuxième.



RETROSPECTIVE ET ANALYSE 2021

- Pendant les vacances, les activités ont dû se faire en respectant les mesures sanitaires et il a fallu mettre en place un certain protocole pour pouvoir assurer les vacances de l'été 2021.
- Pour la 1^{ère} fois nous avons proposé des activités pendant la totalité des vacances scolaires.
- Le contrat éducatif local fonctionne également pendant le temps scolaire. Le centre social exerce une activité de coordination entre les animations ou prestations et les professeurs des écoles.



AUTOUR DU COLLEGE : CONSEIL INTERCOMMUNAL de SECURITE et de PREVENTION de la DELINQUANCE.

LES OBJECTIFS

Le projet d'animation pour les collégiens est un trait d'union entre le collège et la maison.

LES CHIFFRES

FREQUENCE les lundis et vendredis de 12h à 18h jusqu'au 30 juin 2021 et depuis septembre 2021, uniquement le lundi de 12h à 18h.

NOMBRE DE PROFESSIONNEL : 1

PUBLIC ET EFFECTIF : collégiens de la 6^{ème} à la 3^{ème}.

Ce temps que les jeunes s'approprient et auquel ils donnent du sens leur permet de consolider leurs envies et leurs compétences.

L'expérimentation, la valorisation des compétences et les discussions thématiques sont autant de ressources mise à disposition des jeunes pour les accompagner dans leurs différents apprentissages.

RETROSPECTIVE ET ANALYSE 2021

PARTENARIAT entre la FALEP et l'association pour occuper l'espace du pôle social à la Mairie Annexe pour répondre à une attente de la Vallée de la Gravona.

Partenariat rentrant dans le cadre du Conseil Intercommunal de Sécurité et de Prévention de la Délinquance soutenu financièrement par la CAPA.

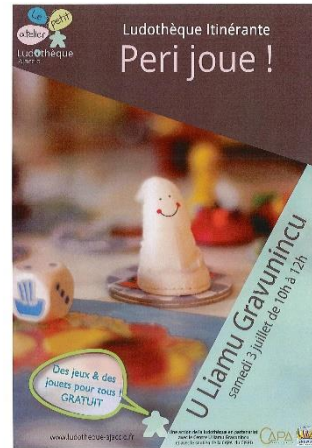


ANIMATIONS DIVERSES

La Ludothèque :

OBJECTIFS :

- Favoriser des temps d'échanges :
Parents enfants



Digital Factory

OBJECTIFS :

- Faire découvrir aux jeunes les nouvelles technologies



LE SERVICE A LA PERSONNE

L'ACCOMPAGNEMENT

LES OBJECTIFS

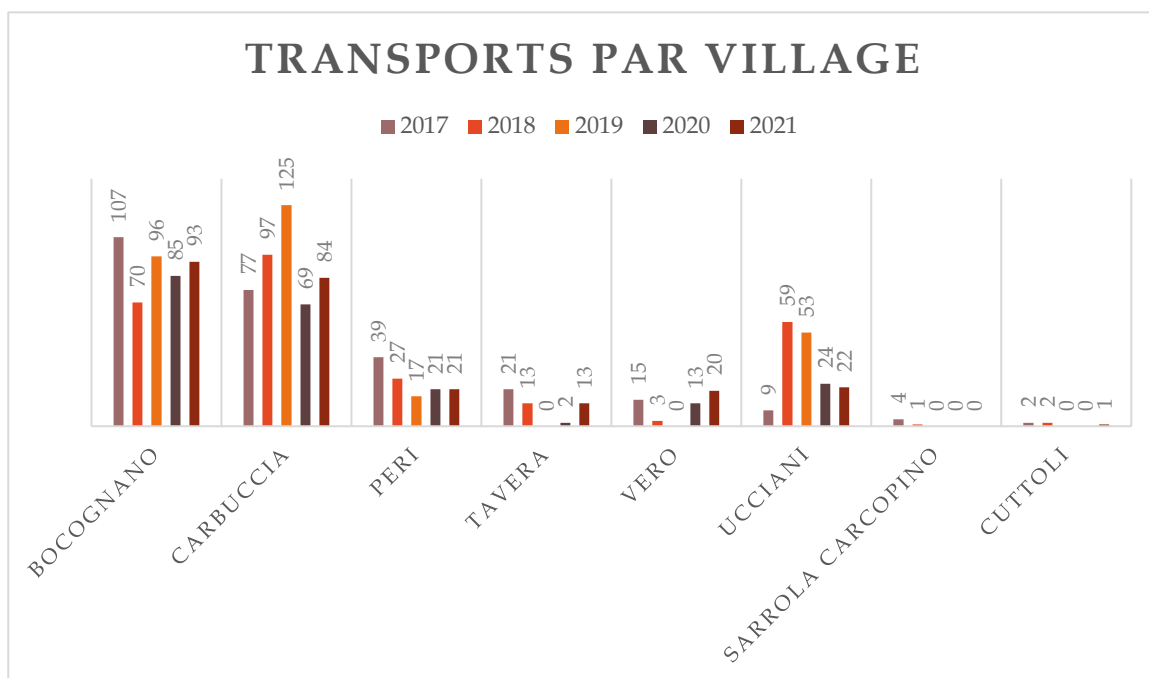
Permettre à des personnes isolées géographiquement ou socialement de se rendre à leurs rendez vous médicaux, administratifs, ou bien effectuer leurs courses. Avoir également la possibilité d'avoir quelqu'un pour réaliser des petits travaux de bricolage ou jardinage.

LES CHIFFRES

FREQUENCE : ce service est un service individualisé qui se réalise « à la demande ».

NOMBRE DE PROFESSIONNELS : 1 animatrice

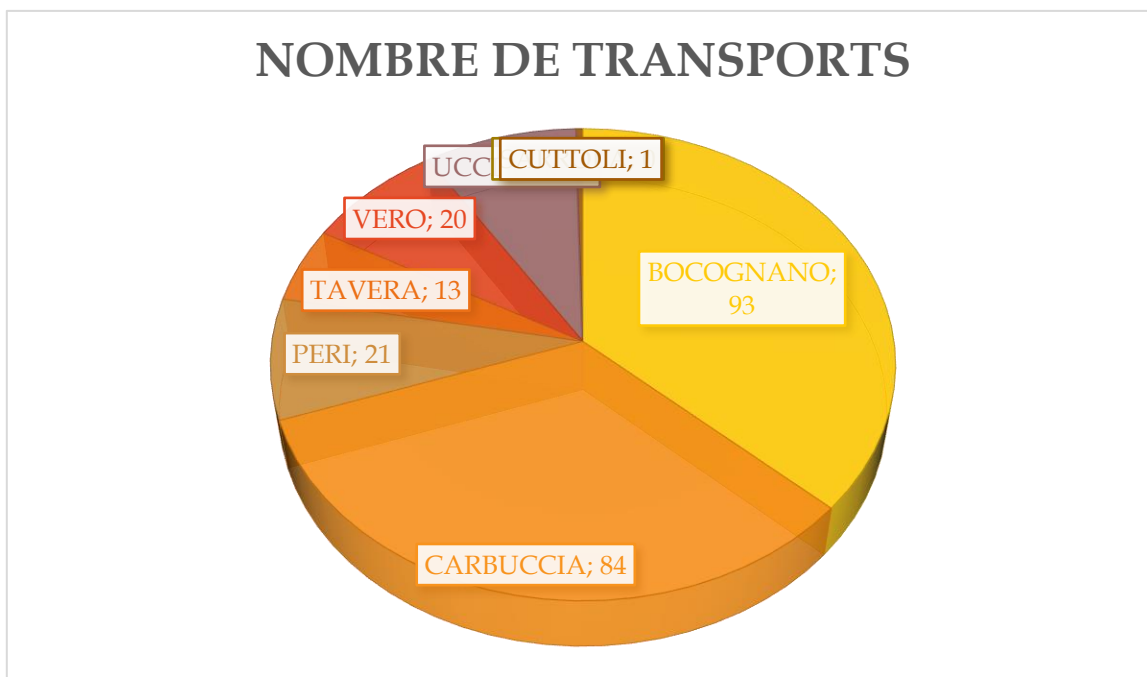
PUBLIC et EFFECTIFS : cela s'adresse à toute personne en perte d'autonomie. Une douzaine de personnes font appel à ce service.



- Premier service proposé par l'Association U Liamu Gravunincu, à un public en perte d'autonomie de par son âge, son état de santé, ou de par son isolement géographique et ou social.

Deux types d'intervention qui se complètent pour participer au maintien de la personne dans son logement et son environnement habituel à savoir son village, son quartier :

- Petit bricolage, petit jardinage, dégagement des accès au logement, livraison courses, bois gaz....)
- Accompagnement à la vie sociale de la personne : que ce soit pour se rendre chez le médecin ou le coiffeur, ou pour pouvoir participer à un moment d'animation organisé par le centre social, les personnes font appel à l'intervenant et gardent ainsi un mode de vie relationnelle normal.



L'ANIMATION DES SENIORS

Les animations pour les séniors, telle la semaine bleue ou d'autres animations (thé dansant, galette des rois...) n'ont pas pu avoir lieu durant l'année 2021 du fait de la Covid.

L'ensemble de ces animations est reporté pour 2022.

LE POLE FAMILLE

DANS LE DOMAINE SOCIAL

LES OBJECTIFS

Faire en sorte de pouvoir répondre aux personnes qui ont des attentes en matière sociale : formation, emploi, accès aux droits. Que ces réponses soient apportées par des professionnels tenant des permanences dans nos locaux ou bien lors d'échanges conviviaux.

LES CHIFFRES

FREQUENCE en général, ces activités sont tenues de façon mensuelle.

NOMBRE DE PROFESSIONNELS : chaque personne étant professionnel dans son domaine.

PUBLIC et EFFECTIFS : les publics sont différents, cela concerne les jeunes (formation, logement), les familles (droits, emploi...) ou les séniors (droits...)

RETROSPECTIVE ET ANALYSE 2021

- La Mission locale est présente chaque premier mardi du mois. Un conseiller répond aux problématiques des jeunes de 16 à 25 ans sur la formation, l'emploi, le logement... Durant le premier confinement les permanences en présentiel ont été suspendues mais elles ont repris rapidement. Ces permanences sont de plus en plus convoitées.
- L'assistante sociale du CIAS est présente tous les jeudis (sauf le premier du

mois). Elle répond aux attentes des habitants qui résident sur le territoire de la CAPA.

- De façon plus conviviale, des activités sont mises en place pour créer ou entretenir le lien social. C'est le cas avec les « mardis du Liamu » qui est une activité qui a lieu le mardi et dont le programme est proposé de façon ponctuelle. Les activités proposées diffèrent afin que toutes les personnes puissent participer, cela peut être une activité manuelle, un atelier découverte, une promenade. Durant ces activités, il faut veiller à ce que chacun trouve sa place qu'il puisse s'exprimer ou bien être écouté.

- Les p'tits Déj du Liamu : autre activité du centre social placée sous un caractère très convivial. Chaque premier vendredi du mois, il est proposé aux adhérents de venir partager le petit déjeuner. Les gens participent et apportent ce qu'ils souhaitent. L'animateur présente des informations sur la vie du centre. Ce moment reste un moment d'échange entre les personnes. C'est très apprécié car cela permet aux nouvelles personnes de rencontrer d'autres personnes et ainsi de créer du lien. En 2021, cette activité s'est exportée dans les villages. Cela permet ainsi de présenter les activités du centre social aux habitants des villages visités et réciproquement les adhérents découvrent les richesses des villages.



DANS LE DOMAINE SPORT ET BIEN ETRE

LES OBJECTIFS

Apporter un mieux-être au public en situation de fragilité et favoriser l'insertion sociale. Inciter et faciliter l'accès à une pratique sportive régulière en milieu associatif.

Objectifs intermédiaires :

- Initier à diverses pratiques sportives.
- Développer une dynamique de groupe.
- Favoriser l'ouverture vers l'extérieur.
- Favoriser l'entraide et l'autonomie.
- Rompre l'isolement.
- Prendre confiance en soi.
- Améliorer sa condition physique.

LES CHIFFRES

FREQUENCE cela dépend de l'activité présentée, cela peut être de façon hebdomadaire et aller jusqu'à 2 ou 3 fois par semaine.

NOMBRE DE PROFESSIONNEL :
1 professionnel par activité

PUBLIC et EFFECTIFS : tout public et en fonction de l'activité et pour les effectifs également.

RETROSPECTIVE ET ANALYSE 2021

L'ensemble des activités ci-dessous a été, bien souvent, réalisé en extérieur du fait de la crise sanitaire ou lors des reprises elles ont été aménagées afin de respecter les effectifs imposés ou bien la distanciation. A partir de septembre, elles ont toutes reprises.

- La Randonnée Pédestre : Baisse du nombre de licenciés lié aux restrictions des

conditions d'exercice de la discipline. Point positif : 2 accompagnateurs ont obtenu le diplôme d'accompagnateur qui porte à 4 le nombre d'accompagnateur dont 1 accompagnateur « rando santé ».

- Initiées en septembre 2021, les balades santé permettent aux personnes éloignées de l'activité physique de reprendre progressivement celle-ci tout en respectant un cahier des charges précis.
- Le Longe Côte Marche Aquatique : Activité qui a repris en septembre 2021.
- La marche nordique : suspendue
- Le Krav Maga : Après avoir eu lieu en extérieur au printemps. Les séances reprennent en intérieur.
- C'est la même chose pour le taekwondo.
- La gym est une des disciplines qui a perduré pendant toute l'année. Elle a pu se dérouler en extérieur.
- La zumba : initiée en septembre a cessé au confinement et n'a pas pu reprendre.
- Le Qi Qong nouvelle activité a commencé au mois de septembre, pour 2 fois par semaine. 10 à 12 personnes sont présentes à chaque séance.
- La danse country, nouveau au centre social se retrouve chaque samedi de 10H30 à 12h. C'est in groupe de 18 personnes.



Formations des Accompagnateurs



Balade Santé



Gym Fitball



Marche Nordique



Zumba, Cardio....



Taekwondo

DANS LE DOMAINE CULTUREL ET EDUCATIF

LES OBJECTIFS :

- Apporter un mieux-être au public en situation de fragilité et favoriser l'insertion sociale.
- Rendre accessible les loisirs,
- Proposer une diversité d'activités à tous,
- Favoriser la rencontre et les échanges,
- Adapter l'offre en fonction des envies et des besoins de chacun.

LES CHIFFRES

FREQUENCE cela dépend de l'activité présentée, mais en général c'est une fois par semaine.

NOMBRE DE PROFESSIONNEL :

1 professionnel par activité

PUBLIC et EFFECTIFS : tout public et en fonction de l'activité et pour les effectifs également.

RETROSPECTIVE ET ANALYSE 2021

L'ensemble des activités a été adapté, bien souvent, en fonction de la crise sanitaire. Dans la mesure du possible elles ont été réalisées en extérieur.

- Les cours de langue, corse et anglais avec différents groupes suivant les niveaux. Des groupes d'environ 6 personnes.
- La musique : batterie et guitare, pour enfants et adultes.
- Les arts plastiques : un groupe de couture réunissant de la couture, du tricot ou du crochet. Deux groupes de peinture : un groupe peinture dirigé par une professeure et un groupe qui se corrige eux-mêmes.
- La chorale se retrouve chaque vendredi soir pour une répétition de leur répertoire.
- Depuis 2020, un groupe se retrouve chaque vendredi soir pour réaliser des travaux « Do It Yourself », réaliser des ouvrages avec de la récupération.
- Un groupe chant « Le Liamu en Chœur » est né et se rend dans les maisons de retraite quand cela est possible.



DANS LE DOMAINE INTERGENERATIONNEL

LES OBJECTIFS :

Le centre social doit être facilitateur pour faire en sorte que des rencontres aient lieu entre les différentes générations. Le but étant également qu'il y ait des activités pour tous les âges.

RETROSPECTIVE ET ANALYSE 2021

- **LA BIBLIOTHEQUE**

Ouverte tous les jours de 9H à 21h, elle propose différents ouvrages pour tous les lecteurs du plus jeune au plus âgé. Elle est restée ouverte pendant les temps de confinement et avons tout mis en œuvre pour assurer la sécurité sanitaire de chacun.



- **LE CLUB DE LECTURE**

Sa rencontre a lieu le 2^{ème} samedi du mois. Depuis la sortie du confinement les membres ont souhaité se rencontrer plus souvent. Les rencontres ont donc lieu le samedi après-midi et en extérieur environ toutes les 3 semaines.

- 6 à 8 membres assistent régulièrement à ces rencontres.
- Le public est très hétérogène mais partage la même passion la lecture !

- **LES ATELIERS « BIEN VIEILLIR »**

Grâce au soutien de la Collectivité de Corse et renforcé par la Carsat, quelques ateliers ont pu avoir lieu mais pas dans leur intégralité.

- Les cours informatiques ont été modifiés pour se réaliser en distanciel sur une partie de l'année 2021 et ont repris en présentiel en fin d'année 2021.
- La naturopathie a eu lieu malgré l'application du pass sanitaire.

QUELQUES TEMPS FORTS



JOURNEE DES ASSOCIATIONS A AJACCIO



APRES MIDI TELETHON



LES BOITES SOLIDAIRES